



PATRONATO DE PROMOCIÓN HUMANA Y SOCIAL JUAN XXIII

Asociación Declarada de Utilidad Pública
NIF.-G46070439
Centro Concertado JUAN XXIII

Isabel la Católica, 46 / Pti Margall, 47
Tif.: 96 363 85 04 / 96 364 19 58
Fax: 96 390 35 91
46 100 BURJASSOT -

E-Mail: JUANXXIII@PATRONATOJUANXXIII.COM

¿Qué puedo hacer al terminar cuarto de ESO?

CURSO 2009/10

- Tutores 4º ESO
- Departamento Orientación
- Dirección Pedagógica FP



INDICE

ÍNDICE	2
1. ANTES DE COMENZAR	3
2. ESTRUCTURA DEL SISTEMA EDUCATIVO	4
3. BACHILLERATO	5
3.1 ESTRUCTURA DEL BACHILLERATO	6
3.2 ESTRUCTURA DEL BACHILLERATO EN EL COLEGIO JUAN XXIII	7
4. OFERTA DE GRADOS DE LA UNIVERSIDAD DE VALENCIA (UV) Y DE LA POLITÉCNICA (UPV) CURSO 2010-11.....	9
5. EL MODELO EUROPEO DE ESTUDIOS UNIVERSITARIOS.....	11
6. FORMACIÓN PROFESIONAL.....	12
6.1 OFERTA DE FORMACIÓN PROFESIONAL ESPECÍFICA (CICLOS FORMATIUS) A LA COMUNITAT VALENCIANA, CURS 2010-2011 (PREVISIÓ).	12
6.1 CICLOS FORMATIVOS DE GRADO MEDIO DE ARTES PLÁSTICAS Y DISEÑO	16
6.2 CICLOS FORMATIVOS DE GRADO MEDIO DE ENSEÑANZAS DEPORTIVAS	17
6.3 CICLOS FORMATIVOS DE GRADO MEDIO Y SUPERIOR EN EL COLEGIO JUAN XXIII.	17
7. OTRAS OPCIONES DE ESTUDIO	19
8. ESTUDIOS DE FORMACIÓN OCUPACIONAL.....	20
9. OPOSICIONES	20
10. SIN TÍTULO DE GRADUADO EN ESO	21
10.1. PRUEBA DE ACCESO A LOS CICLOS FORMATIVOS DE GRADO MEDIO	21
10.2 PROGRAMAS DE CUALIFICACIÓN PROFESIONAL.....	22
10.3. PRUEBA EXTRAORDINARIA PARA LA OBTENCIÓN DEL GRADUADO EN ESO.....	21
11. FORMACIÓN OCUPACIONAL	24
12. INSERCIÓN LABORAL.....	24
13. TELÉFONOS Y PÁGINAS WEB DE INTERÉS.....	25
14. SOLICITUD DE PLAZA Y MATRÍCULA CURSO 10-11.....	25



1. ANTES DE COMENZAR

Este cuaderno pretende darte una información básica de las opciones que nuestro sistema educativo y el mundo del trabajo te ofrecen, para que puedas planificar tu futuro y tomar decisiones vocacionales acertadas. Tomar una decisión vocacional implica elegir, escoger algo (unos estudios, asignaturas, trabajo) y rechazar otros.

Condiciones para tomar buenas decisiones:

- Tener **INFORMACIÓN**, conocer las opciones entre las que elegir.
- Marcarte unas **METAS** y dirigir tus esfuerzos en esa dirección.
- Conocer tus auténticas posibilidades, ser **REALISTA**.

Ello implica una gran **RESPONSABILIDAD**, pues tus decisiones actuales van a tener importantes consecuencias en el futuro. Conviene que tengas en cuenta, que en la decisión vocacional influyen:

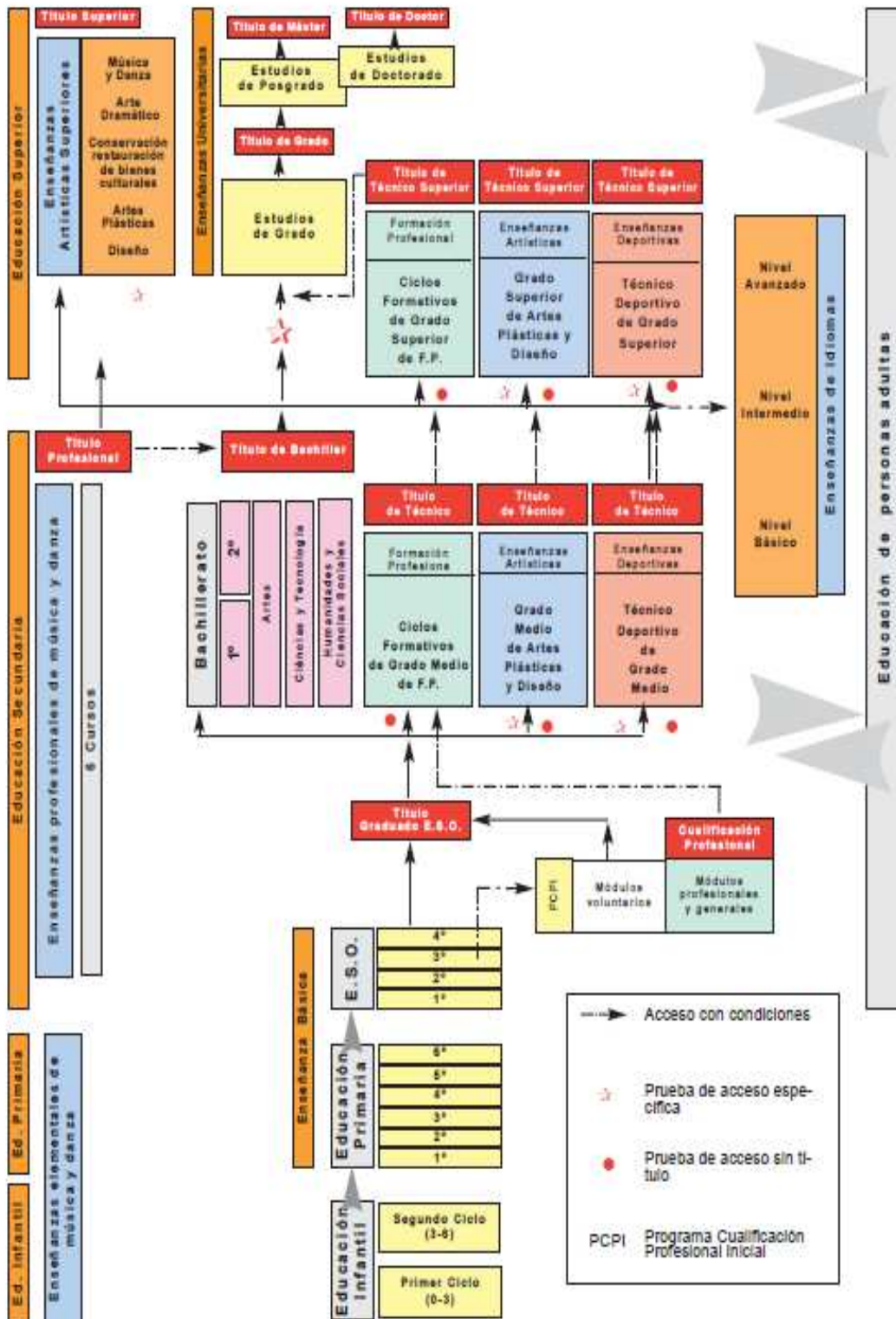
- Las experiencias familiares, escolares y sociales que has tenido y tienes en la actualidad.
- Las opciones y oportunidades que se te ofrecen.
- Tus expectativas, intereses y gustos.
- Tus capacidades y hábitos de estudio.

Por tanto, **en las decisiones vocacionales** que tendrás que tomar, **procura:**

- No elegir una opción únicamente porque lo hacen tus amigos, te sugieren que lo hagas, iréis juntos...
- No elegir una opción porque es la más fácil, en este momento te resulta más cómoda, está de moda, está cerca de casa...
- Analizar cuidadosamente todas las opciones, todas tus posibilidades y las consecuencias futuras que puedas prever.
- No decidir con prisas, sin la información suficiente y sin dedicarle el tiempo que requiere.
- No preocuparte en exceso por tener ciertas dudas, es algo natural, la mayoría de las personas las tenemos.

En este proceso, lento, recuerda que no estás solo, que puedes contar con la ayuda de **tu familia, tu tutor/a, los profesores y el departamento de orientación del Colegio.**

2. ESTRUCTURA DEL SISTEMA EDUCATIVO





3. BACHILLERATO

Introducción

El Bachillerato es una etapa postobligatoria de la educación secundaria y se estructura en dos cursos académicos.

Tiene por finalidad proporcionar al alumnado formación, madurez intelectual y humana, así como conocimientos y habilidades que les permitan desarrollar funciones sociales e incorporarse a la vida activa con responsabilidad y competencia.

Asimismo, los capacitará para acceder a la educación superior, tanto a la educación universitaria como a las enseñanzas artísticas superiores, la formación profesional de grado superior, las enseñanzas profesionales de artes plásticas y diseño de grado superior y las enseñanzas deportivas de grado superior.

Principios generales

- Es una etapa postobligatoria y por tanto de carácter voluntario.
- Comprende dos cursos académicos.
- Se desarrolla en modalidades diferentes, se organiza de modo flexible y, en su caso, en distintas vías dentro de cada modalidad ofreciendo la preparación del alumnado acorde con sus perspectivas e intereses.
- Con carácter general, la permanencia cursando el bachillerato en régimen ordinario es de cuatro años consecutivos o no.
- Especial atención a la orientación educativa y profesional del alumnado.
- Se integran en el currículo: las estrategias para la adquisición del hábito de lectura y la capacidad de expresarse correctamente, la adquisición de valores, así como el uso de las tecnologías de la información y la comunicación.

Modalidades y vías

El Bachillerato se organiza en las siguientes modalidades y vías:

Modalidades	Vías
Artes	Artes Plásticas, Imagen y Diseño
	Vía de Artes Escénicas, Música y Danza
Ciencias y Tecnología	
Humanidades y Ciencias Sociales	

Acceso.

Podrán acceder al primer curso del Bachillerato:

1. Los alumnos que estén en posesión del Título de Graduado en Educación Secundaria.
2. Podrán acceder directamente a todas las modalidades de Bachillerato los alumnos que hayan obtenido el Título de Técnico tras cursar la Formación Profesional Específica de Grado Medio, según lo dispuesto en el artículo 44.1 de la Ley Orgánica 2/2006, de 3 de mayo, de Educación.
3. Podrán acceder directamente a todas las modalidades de Bachillerato los alumnos que hayan obtenido el Título de Técnico tras cursar las Enseñanzas Deportivas del Grado Medio, según lo dis-



puesto en el artículo 65.1 de la Ley Orgánica 2/2006, de 3 de mayo, de Educación.

4. Quienes estén en posesión del título de Técnico de Artes Plásticas y Diseño tendrán acceso directo a la modalidad de Artes del Bachillerato según lo dispuesto en el artículo 53.2 de la Ley Orgánica 2/2006, de 3 de mayo, de Educación.

3.1 ESTRUCTURA DEL BACHILLERATO

Según RD 1467/2007 (Boe 6 nov. de 2007)

ASIGNATURAS COMUNES			
<ul style="list-style-type: none"> - Ciencias para el Mundo Contemporáneo. - Educación Física. - Filosofía y Ciudadanía. - Lengua Castellana y Literatura. - Valenciano. Lengua y Literatura. - Inglés. 		<ul style="list-style-type: none"> - Historia de la Filosofía. - Historia de España. - Lengua Castellana y Literatura. - Valenciano. Lengua y Literatura. - Inglés. 	
ARTES		CIENCIAS Y TECNOLOGÍA	HUMANIDADES Y CCSS
<ul style="list-style-type: none"> a) Artes plásticas, imagen y diseño -Cultura audiovisual -Dibujo artístico I y II -Dibujo Técnico I y II -Diseño -Hª del Arte -Técnicas de expresión gráfico-plástica -Volumen 	<ul style="list-style-type: none"> b) Artes escénicas, música y danza -Análisis musical I y II -Anatomía aplicada -Artes escénicas -Cultura audiovisual -Hª de la música y de la danza -Literatura Universal -Lenguaje y práctica musical 	<ul style="list-style-type: none"> -Biología -Biología y geología -Ciencias de la Tierra y del medioambiente -Dibujo Técnico I y II -Electrotecnia -Física -Física y química -Matemáticas I y II -Química -Tecnología Industrial I y II 	<ul style="list-style-type: none"> -Economía -Geografía -Griego I y II -Historia del Arte -Historia del mundo contemporáneo -Latín I y II -Literatura universal -Matemáticas aplicadas a las CCSS I y II
OPTATIVAS			
<ul style="list-style-type: none"> -Segunda lengua extranjera -Tecnología de la información y la comunicación -Materias de la propia modalidad (a regular) 			



3.2 ESTRUCTURA DEL BACHILLERATO EN EL COLEGIO JUAN XXII

Curso 2010-11

1º BACHILLER

MATERIAS COMUNES

- Ciencias para el Mundo Contemporáneo (2h)
- Educación Física (2h)
- Filosofía y Ciudadanía. (2h)
- Lengua Castellana y literatura. (3h)
- Valenciano. Lengua y Literatura. (3h)
- Inglés (3h)
- Religión (2h)
- Tutoría (1h)

MATERIAS DE MODALIDAD

Modalidad de Humanidades y Ciencias Sociales

<u>Bloque A: HUMANIDADES</u>	<u>Bloque B: CIENCIAS SOCIALES</u>
Latín I Historia del mundo Contemporánea Griego I o Matemáticas aplicadas a las CCSS I	Matemáticas aplicadas CCSS I Historia del Mundo Contemporáneo Economía

Optativas (4 h): Se escogen dos por orden de prioridad.

Economía Comunidad Valenciana. (Optativa de modalidad) Inglés práctico Francés I Tecnología de la información y la comunicación I Psicopedagogía
--

MATERIAS DE MODALIDAD

Modalidad de Ciencias y Tecnología

<u>Bloque A: CIENCIAS</u>	<u>Bloque B: TECNOLOGÍA</u>
Matemáticas I Física y Química Biología y Geología	Matemáticas I Física y Química Dibujo Técnico I

Optativas (4 h): Se escogen dos por orden de prioridad.

Optativa de modalidad: (4h) Biología y Geología	MCS I	Métodos científicos
Optativas (4 h): Francés I Psicopedagogía Inglés práctico		



Tecnología de la información y la comunicación I
Economía Comunidad Valenciana.

2º BACHILLER

MATERIAS COMUNES

- Historia de la Filosofía. (3h)
- Historia de España. (3h)
- Lengua Castellana y literatura. (3h)
- Valenciano. Lengua y Literatura. (3h)
- Inglés (3h)
- Tutoría (1h)

MATERIAS DE MODALIDAD

Modalidad de Humanidades y Ciencias Sociales

Escoger entre las siguientes.

(Para cursar una materia II hay que haber cursado la I).

Latín II / MCS II
Hª del Arte / Economía de la Empresa
Griego II / Geografía

Optativas (4 h): Se escogen dos por orden de prioridad.

Literatura Universal (de modalidad, por lo que puede hacerla en la prueba de acceso)
Sociología
Educación Físico-deportiva y salud
Francés II
Tecnología de la información II

MATERIAS DE MODALIDAD

Modalidad de Ciencias y Tecnología

Escoger entre las siguientes parejas.

(Para cursar una materia II hay que haber cursado la I).

Mate II / Ciencias de la Tierra y Medioambiente
Dibujo Técnico II / Biología
Física / Biología Humana (**Es optativa, si escoges esta Biología Humana es obligado realizar Química de modalidad*).

Optativas (4 h): Se escogen dos por orden de prioridad.

Química (de modalidad, por lo que puede hacerla en la prueba de acceso)
Física Aplicada
Educación Físico-deportiva y salud
Francés II
Tecnología de la información II



4. OFERTA DE GRADOS DE LA UNIVERSIDAD DE VALENCIA (UV) Y DE LA POLITÉCNICA (UPV) CURSO 2010-11

RAMA DE CONOCIMIENTO	TÍTULO DE GRADO (UV)	MATERIAS DE MODALIDAD 2º BACH
ARTE Y HUMANIDADES	Graduado en Lenguas Modernas y sus literaturas (Alemán, Francés, Italiano)	Análisis Musical II Anatomía Aplicada Artes Escénicas Cultura Audiovisual Dibujo Artístico II Dibujo Técnico II Diseño Geografía Griego II Historia de la Música y de la Danza Historia del Arte Latín II Lenguaje y Práctica Musical Literatura Universal Técnicas de Expresión Gráfico- Plásticas Volumen
	Graduado en Filología Catalana	
	Graduado en Estudios Hispánicos: Lengua española y sus literaturas	
	Graduado en Estudios Ingleses	
	Graduado en Filología Clásica	
	Graduado en Traducción y Mediación Lingüística	
	Graduado en Filosofía	
	Graduado en Historia	
	Graduado en Historia del Arte	
CIENCIAS	Graduado en Biología	Biología Ciencias de la Tierra y Medio Ambientales Física Matemáticas II Química
	Graduado en Biotecnología	
	Graduado en Bioquímica y Biomedicina	
	Graduado en Ciencias Ambientales	
	Graduado en Física	
	Graduado en Matemáticas	
	Graduado en Química	
CIENCIAS DE LA SALUD	Graduado en Ciencia y Tecnología de los Alimentos	Biología Ciencias de la Tierra y Medio Ambientales Física Matemáticas II Química
	Graduado en Farmacia	
	Graduado en Nutrición Humana y Dietética	
	Graduado en Logopedia	
	Graduado en Psicología	
	Graduado en Medicina	
	Graduado en Odontología	
	Graduado en Óptica y Optometría	
	Graduado en Podología	
	Graduado en Enfermería	
Graduado en Fisioterapia		
INGENIERÍA Y ARQUITECTURA	Graduado en Ingeniería Informática	Ciencias de la Tierra y Medio Ambientales Dibujo Técnico II Electrotecnia Física Matemáticas II
	Graduado en Ingeniería Química	
	Graduado en Ingeniería Electrónica y de Telecomunicación	



PATRONATO DE PROMOCIÓN HUMANA Y SOCIAL JUAN XXIII

Asociación Declarada de Utilidad Pública

IIF.-G46070439

Centro Concertado JUAN XXIII

Isabel la Católica, 46 / Pta Margall, 47

Tlf.: 96 363 85 04 / 96 364 19 58

Fax: 96 390 35 91

+6 100 BURJASSOT -

E-Mail: JUANXXIII@PATRONATOJUANXXIII.COM

	Graduado en Ingeniería Electrónica Industrial	Química Tecnología Industrial II
	Graduado en Ingeniería Telemática	

RAMA DE CONOCIMIENTO	TÍTULO DE GRADO (UV)	MATERIAS DE MODALIDAD 2º BACH
CIENCIAS SOCIALES Y JURÍDICAS	Graduado en Ciencias de la Actividad Física y el Deporte	Economía de la Empresa Geografía Latín II Literatura Universal Matemáticas Aplicadas a la Ciencias Sociales II
	Graduado en Relaciones Laborales y Recursos Humanos	
	Graduado en Sociología	
	Graduado en Trabajo Social	
	Graduado en Criminología	
	Graduado en Derecho	
	Graduado en Ciencias Políticas y de la Administración	
	Graduado en Economía	
	Graduado en Turismo	
	Graduado en Finanzas y Contabilidad	
	Graduado en International Business	
	Graduado en Geografía y Medio Ambiente	
	Graduado en Información y Documentación	
	Graduado en Periodismo	
	Graduado en Comunicación Audiovisual	
	Graduado en Pedagogía	
	Graduado en Educación Social	
Graduado en Maestro Educación Infantil		
Graduado en Maestro Educación Primaria		

RAMA DE CONOCIMIENTO	TÍTULO DE GRADO (UPV)	MATERIAS DE MODALIDAD 2º BACH
INGENIERÍA Y ARQUITECTURA (agroalimentaria y forestal)	Grado en Ingeniería Agroalimentaria y del Medio Rural	Ciencias de la Tierra y Medio Ambientales Dibujo Técnico II Electrotecnia Física Matemáticas II Química Tecnología Industrial II
	Grado en Ingeniería Forestal y del Medio Natural	
INGENIERÍA Y ARQUITECTURA (Construcción)	Grado en Arquitectura	
	Graduado en Ingeniería de Edificación	
	Grado en Ingeniería en Geomática y Topografía	
	Grado en Ingeniería Civil *	
	Grado en Ingeniería de Obras Públicas	
INGENIERÍA Y ARQUITECTURA (Industrial y aeronáutico)	Grado en Ingeniería Aeroespacial	
	Grado en Ingeniería Eléctrica	
	Grado en Ingeniería Electrónica Industrial y Automática	
	Grado en Ingeniería Mecánica	
	Grado en Ingeniería de Diseño Industrial y Desarrollo de Productos	
	Grado en Ingeniería de Organización Industrial	
	Grado en Ingeniería Química	
	Grado en Ingeniería en Tecnologías Industriales	
INGENIERÍA Y ARQUITECTURA (Tecnologías de la información y las comunicaciones)	Grado en Ingeniería Informática	
	Grado en Ingeniería Técnica de Telecomunicación	



CIENCIAS	Grado en Biotecnología	Bio Ciencias de la Tierra y M Amb, Física, Mat II, Química
	Grado en Ciencia y Tecnología de los Alimentos	
	Grado en Ciencias Ambientales (GANDIA)	

5. EL MODELO EUROPEO DE ESTUDIOS UNIVERSITARIOS

El sistema universitario español se adapta completamente a partir del curso 2010-11 al sistema europeo de educación superior. Dicha adaptación consiste en a un sistema de titulaciones basado en dos niveles (Grado y Postgrado). El segundo nivel, Postgrado, conduce a la obtención de dos títulos: Máster y Doctorado.

El MÁSTER corresponde al segundo ciclo del nuevo sistema universitario y tendrá una extensión mínima de 60 créditos y máxima de 120 créditos, mientras que el DOCTORADO corresponde al tercer ciclo del nuevo sistema universitario y comprende la elaboración y presentación de la Tesis Doctoral.

En la gráfica siguiente tienes la estructura de los estudios universitarios adaptados al modelo europeo.

EDAD									
19	20	21	22	23	24	25	26	27	
GRADO				MASTER			DOCTOR		
140 ECTS				Entre 60 y 120 ECTS			180 ECTS		
Materias Básicas			Prácticas				Tesis		
Trabajo			Fin				Doctoral		
Grado									

Los nuevos créditos

El crédito ECTS (European Credit Transfer System) representa la cantidad de trabajo del estudiante para cumplir los objetivos del programa. Incluye las horas de clase, las horas de estudio, la elaboración de trabajos, la realización de pruebas etc... Por lo que el examen tradicional pierde importancia frente a la evaluación continua.

Esta es la nueva unidad de medida académica en Europa.

1 crédito ECTS = 25-30 horas de aprendizaje del estudiante.

Cada curso académico tiene 60 créditos ECTS.






6. FORMACIÓN PROFESIONAL

La **Formación Profesional Específica** constituye un aspecto esencial del Sistema Educativo, se organiza en un conjunto de ciclos formativos con una organización modular, de duración variable, constituidos por áreas de conocimiento teórico-prácticas en función de diversos campos profesionales.

Las enseñanzas del Ciclo Formativo se organizan en Módulos Profesionales cuya finalidad es la de proporcionar a los alumnos y alumnas la competencia profesional característica de cada Título.

Los Ciclos Formativos se organizan en Familias Profesionales y, dentro de éstas en **Grado Medio y Grado Superior**.

6.1 Oferta de Formación Profesional Específica (ciclos formatius) a la Comunitat Valenciana, curs 2010-2011 (previ-sió).

FAMÍLIA PROFESSIONAL	CICLES FORMATIUS	
	GRAU MITJÀ (TÈCNIC)	GRAU SUPERIOR (TÈCNIC SUPERIOR)
 ACTIVITATS FÍSQUES I ESPORTIVES	<ul style="list-style-type: none">T. Conducció d'Activitats Físicoesportives en el Medi Natural	<ul style="list-style-type: none">T.S. Animació d'Activitats Físiques i Esportives
 ADMINISTRACIÓ I GESTIÓ	<ul style="list-style-type: none">T. Gestió Administrativa (Primer curs, LOE)T. Gestió Administrativa (segon curs)	<ul style="list-style-type: none">T.S. Administració i FinancesT.S. Secretariat
 AGRÀRIA	<ul style="list-style-type: none">T. Producció Agroecològica (Primer curs, LOE)T. Producció Agropecuària (Primer curs, LOE)T. Explotacions Agrícoles Intensives (segon curs)T. JardineriaT. Treballs Forestals i de Conservació del Medi Natural	<ul style="list-style-type: none">T.S. Gestió i Organització d'Empreses AgropecuàriesT.S. Gestió i Organització dels Recursos Naturals i Paisatgístics



PATRONATO DE PROMOCIÓN HUMANA Y SOCIAL JUAN XXIII

Asociación Declarada de Utilidad Pública
IIF.-G46070439
Centro Concertado JUAN XXIII

Isabel la Católica, 46 / P.I. Margall, 47
Tif.: 96 363 85 04 / 96 364 19 58
Fax: 96 390 35 91
+34 100 BURJASSOT -

E-Mail: JUANXXIII@PATRONATOJUANXXIII.COM



ARTS GRÀFIQUES

- T. Enquadernació i Manipulats de Paper i Cartó
- T. Impressió en Arts Gràfiques
- T. Preimpresió en Arts Gràfiques

- T.S. Disseny i Producció Editorial
- T.S. Producció en Indústries d'Arts Gràfiques



COMERÇ I MÀRQUETING

- T. Comerç

- T.S. Comerç Internacional
- T.S. Gestió Comercial i Màrqueting
- T.S. Gestió del Transport
- T.S. Servicis al Consumidor



EDIFICACIÓ I OBRA CIVIL

- T. Acabats de Construcció
- T. Obres de Construcció

- T.S. Desenvolupament de Projectes Urbanístics i Operacions Topogràfiques
- T.S. Desenvolupament i Aplicació de Projectes de Construcció
- T.S. Realització i



ELECTRICITAT I ELECTRÒNICA

- T. Instal·lacions Elèctriques i Automàtiques (LOE)
- T. Instal·lacions de Telecomunicacions (Primer curs, LOE)
- T. Equips Electrònics de Consum

- T.S. Desenvolupament de Productes Electrònics
- T.S. Instal·lacions Electrotècniques
- T.S. Sistemes de Regulació i Control Automàtics
- T.S. Sistemes de Telecomunicació i Informàtics

ENERGIA I AIGUA

-

- T.S. Eficiència Energètica i Energia Solar Tèrmica (LOE)



FABRICACIÓ MECÀNICA

- T. Joieria
- T. Mecanitzat (LOE)
- T. Soldadura i Caldereria (LOE)
- T. Tractaments Superficials i Tèrmics

- T.S. Construccions Metàl·liques (LOE)
- T.S. Disseny en Fabricació Mecànica (Primer curs, LOE)
- T.S. Desenvolupament de Projectes Mecànics (segon curs)
- T.S. Òptica i Protètica Ocular
- T.S. Programació de la Producció en Fabricació Mecànica



FUSTA, MOBLE I SURO

- T. Fabricación a Mida i Instal·lació de Fusteria i Moble
- T. Fabricació Industrial de Fusteria i Moble

- T.S. Desenvolupament de Productes en Fusteria i Moble
- T.S. Producció de Fusta i Moble



PATRONATO DE PROMOCIÓN HUMANA Y SOCIAL JUAN XXIII

Asociación Declarada de Utilidad Pública

IIF.-G46070439

Centro Concertado JUAN XXIII

Isabel la Católica, 46 / Pi i Margall, 47

Tlf.: 96 363 85 04 / 96 364 19 58

Fax: 96 390 35 91

+6 100 BURJASSOT -

E-Mail: JUANXXIII@PATRONATOJUANXXIII.COM



HOTELERIA I TURISME

- T. Cuina i gastronomia (LOE)
- T. Servicis en Restauració (LOE)

- T.S. Agències de Viatges i Gestió d'Esdeveniments (Primer curs, LOE)
- T.S. Agències de Viatges (segon curs)
- T.S. Gestió d'Allotjaments Turístics (LOE)
- T.S. Animació Turística
- T.S. Guia, Informació i Assistències Turístiques (Primer curs, LOE)
- T.S. Informació i Comercialització Turístiques (segon curs)
- T.S. Restauració



IMATGE PERSONAL

- T. Caracterització
- T. Estètica Personal Decorativa
- T. Perruqueria

- T.S. Assessoria d'Imatge Personal
- T.S. Estètica



IMATGE I SO

- T. Laboratori d'Imatge

- T.S. Imatge
- T.S. Producció d'Audiovisuals, Ràdio i Espectacles
- T.S. Realització d'Audiovisuals i Espectacles
- T.S. So



INDUSTRIES ALIMENTÀRIES

- T. Olis d'Oliva i Vins (LOE)
- T. Escorxador i Carnisseria- Xarcuteria
- T. Forn, Rebosteria i Confiteria (LOE)

- T.S. Indústria Alimentària
- T.S. Vitivinicultura (LOE)



INFORMÀTICA I COMUNICACIONS

- T. Sistemes Microinformàtics i Xarxes (LOE)

- T.S. Administració de Sistemes Informàtics en Xarxa (Primer curs, LOE)
- T.S. Administració de Sistemes Informàtics (segon curs)
- T.S. Desenrotllament d'Aplicacions Informàtiques



PATRONATO DE PROMOCIÓN HUMANA Y SOCIAL JUAN XXIII

Asociación Declarada de Utilidad Pública
IIF.-G46070439
Centro Concertado JUAN XXIII

Isabel la Católica, 46 / P.I. Margall, 47
Tif.: 96 363 85 04 / 96 364 19 58
Fax: 96 390 35 91
+34 100 BURJASSOT -

E-Mail: JUANXXIII@PATRONATOJUANXXIII.COM



INSTAL·LACIÓ I MANTENIMENT

- T. Instal·lació i Manteniment Electromecànic de Maquinària i Conducció de Línies
- T. Muntatge i Manteniment d'Instal·lacions de Fred, Climatització i Producció de Calor

- T.S. Desenrotllament de Projectes d'Instal·lacions Tèrmiques i de Fluids (LOE)
- T.S. Manteniment d'Equip Industrial
- T.S. Manteniment d'Instal·lacions Tèrmiques i de Fluids (LOE)
- T.S. Prevenció de Riscos Professionals



MARITIMOPESQUERA

- T. Busseig de Profunditat Mitjana
- T. Operació, Control i Manteniment de Màquines i Instal·lacions del Vaixell
- T. Pesca i Transport Marítim

- T.S. Navegació, Pesca i Transport Marítim
- T.S. Supervisió i Control de Màquines i Instal·lacions del Vaixell



QUÍMICA

- T. Laboratori
- T. Operacions de Transformació de Plàstics i Cautxú

- T.S. Laboratori d'Anàlisi i Control de Qualitat (LOE)
- T.S. Plàstics i Cautxú
- T.S. Química Ambiental



SANITAT

- T. Cures Auxiliars d'Infermeria
- T. Emergències Sanitàries (LOE)
- T. Farmàcia i Parafarmàcia (LOE)

- T.S. Anatomia Patològica i Citologia
- T.S. Audiologia Protètica (LOE)
- T.S. Dietètica
- T.S. Documentació Sanitària
- T.S. Higiene Bucodental
- T.S. Imatge per al Diagnòstic
- T.S. Laboratori de Diagnòstic Clínic
- T.S. Ortoprotèsica
- T.S. Pròtesis Dentals
- T.S. Radioteràpia
- T.S. Salut Ambiental



SERVICIS SOCIOCULTURALS I A LA COMUNITAT

- T. Atenció Sociosanitària

- T.S. Animació Sociocultural
- T.S. Educació Infantil (LOE)
- T.S. Integració Social
- T.S. Interpretació de la Llengua de Signes



TÈXTIL, CONFECCIÓ I PELL

- T. Calçat i Marroquineria
- T. Confecció i Moda (LOE)
- T. Operacions d'Ennobliment Tèxtil
- T. Producció de Filatura i Teixidura de Calada
- T. Producció de Teixits de Punt
- T.S. Patronatge i Moda (LOE)
- T.S. Processos de Ennobliment Tèxtil
- T.S. Processos Tèxtils de Filatura i Teixidura de Calada
- T.S. Processos Tèxtils de Teixidura de Punt



TRANSPORT I MANTENIMENT DE VEHICLES

- T. Carrosseria (LOE)
- T. Electromecànica de Vehicles
- T.S. Automoció (LOE)
- T.S. Manteniment Aeronomecànic
- T.S. Manteniment d'Aviònica



VIDRE I CERÀMICA

- T. Operacions de Fabricació de Productes Ceràmics
- T. Operacions de Fabricació de Vidre i Transformatos
- T.S. Desenrotllament i Fabricació de Productes Ceràmics (LOE)

Se accede con el título de Graduado en ESO o mediante prueba (si cumples 17 años durante el curso en el que te presentas). Como en cualquier proceso de selección, cuando el número de alumnos supera el de plazas disponibles se tienen en cuenta tus notas de Secundaria o de la prueba de acceso. Este año también se puede acceder desde los Programas de Cualificación Profesional Inicial.

Titulación que se obtiene

Al finalizar un **Ciclo Formativo de Grado Medio**, se obtiene la titulación de **Técnico** en la profesión correspondiente, que permite la inserción en el mercado de trabajo. Igualmente este título permite el acceso al primer curso de Bachillerato en alguna de sus modalidades.

Si se ha cursado un **Ciclo Formativo de Grado Superior**, se obtiene la titulación de **Técnico Superior** en la profesión correspondiente, que permite acceder al mercado de trabajo o directamente a los estudios universitarios vinculados con la profesión estudiada

Duración de los ciclos formativos

La duración de los ciclos será entre 1.300 y 2.000 horas de formación (en función del tipo de familia profesional y ciclo formativo), que engloba las horas lectivas destinadas a la formación en el centro educativo y las horas destinadas a la formación práctica en centros de trabajo (FCT).

El módulo de formación en centros de trabajo (FCT)

Cada Ciclo Formativo tiene sus propios módulos (asignaturas) en función de sus características propias. Sin embargo, hay un módulo que está presente en todos los Ciclos Formativos: FCT (prácticas formativas en una empresa). Donde llevarán a cabo actividades propias del oficio o trabajo que han elegido. Sirven para coger experiencia laboral y conocer el mundo del trabajo.

A partir del próximo curso la FCT también podrá realizarse en el extranjero (ERASMUS para Ciclos Formativos de Grado Superior).

6.1 Ciclos Formativos de Grado Medio de Artes Plásticas y Diseño

Introducción



Los antiguos estudios de Artes Aplicadas y Oficios Artísticos se han transformado en las nuevas Enseñanzas de Artes Plásticas y Diseño y se integran, totalmente, dentro del sistema educativo, requiriéndose para acceder a ellas los mismos estudios básicos generales que para el resto de las enseñanzas. Estas enseñanzas abordan el aprendizaje de los oficios artísticos tradicionales, en conexión con nuestro patrimonio artístico y cultural e incorporan las últimas técnicas y procedimientos del diseño y están dirigidas a cualificar a los futuros profesionales de los diversos campos de las artes.

Acceso

Estar en posesión del título de Graduado en Educación Secundaria o equivalente.
Superar una prueba de acceso específica mediante la cual se deberá acreditar los conocimientos y aptitudes necesarios para cursar con aprovechamiento estas enseñanzas.

Titulación que se obtiene

Al finalizar un Ciclo Formativo de Grado Medio de Artes Plásticas y Diseño, se obtiene la titulación de **Técnico de Artes Plásticas y Diseño** en la profesión correspondiente, Dicha titulación permitirá el acceso al Bachillerato en su modalidad de Artes con las convalidaciones que se establezcan.

6.2 Ciclos Formativos de Grado Medio de Enseñanzas Deportivas

Introducción

Tienen como finalidad preparar al alumnado para la actividad profesional en relación con una modalidad o especialidad deportiva, así como para facilitar su adaptación a la evolución del mundo laboral y deportivo. Contribuyen a que el alumnado adquiera las capacidades que le permitan ejercer la competencia, garantizar la cualificación profesional de entrenamiento, perfeccionamiento y dirección de equipos deportivos. Comprender las características y la organización de la modalidad o especialidad respectiva. Adquirir los conocimientos y habilidades para el ejercicio de su labor en condiciones de seguridad.

Acceso

Las enseñanzas deportivas se organizan tomando como base las modalidades deportivas y sus especialidades, y se estructuran en dos grados: grado medio y grado superior.
Estar en posesión del título de Graduado en Educación Secundaria o equivalente.
Superar una prueba de acceso específica mediante la cual se deberá acreditar los conocimientos y aptitudes necesarios para cursar con aprovechamiento estas enseñanzas.

Titulación que se obtiene

Quienes superen las enseñanzas deportivas de grado medio reciben el **Título de Técnico Deportivo** en la modalidad o especialidad deportiva correspondiente.

6.3 Ciclos Formativos de Grado Medio y Superior en el Colegio Juan XXIII.

GESTIÓN ADMINISTRATIVA
(GRADO MEDIO)

ADMINISTRACIÓN Y FINANZAS
(GRADO SUPERIOR)

TITULACIÓN
TÉCNICO EN GESTIÓN ADMINISTRATIVA
SALIDAS PROFESIONALES
Auxiliar administrativo
Ayudante de oficina
Auxiliar de documentación y archivo
Gestor de cobros y pagos
Cajeros
Auxiliar administrativo de banca e instituciones financieras, etc..
SALIDAS ACADEMICAS
Ciclo de Grado superior de la misma familia, mediante prueba de acceso (exento de la prueba específica), siempre que hayan cum-

TITULACIÓN
TÉCNICO SUPERIOR EN ADMINISTRACIÓN Y FINANZAS
SALIDAS PROFESIONALES
Administrativo de oficina o despacho profesional.
Administrativo comercial.
Administrativo de gestión y de personal.
Contable
Administrativo de banca e instituciones financieras, etc..
SALIDAS ACADEMICAS
Licenciatura en A.D.E. Licenciatura Económicas.
Licenciatura en Derecho. Diplomado en Informá-



PATRONATO DE PROMOCIÓN HUMANA Y SOCIAL JUAN XXIII

Asociación Declarada de Utilidad Pública
IIIF.-G46070439
Centro Concertado JUAN XXIII

Isabel la Católica, 46 / Pii Margall, 47
Tif.: 96 363 85 04 / 96 364 19 58

Fax: 96 390 35 91
46 100 BURJASSOT -

E-Mail: JUANXXIII@PATRONATOJUANXXIII.COM



7. OTRAS OPCIONES DE ESTUDIO

Hay estudios que, por sus características especiales, no están integrados en el régimen general y que constituyen el camino hacia una importante gama de profesiones y garantizan una formación artística de calidad a los futuros profesionales de, de la Cerámica, de la Música o la Danza, del Arte Dramático o de los Idiomas

7.1 ENSEÑANZAS DE MÚSICA

La música forma parte de las enseñanzas artísticas y su enseñanza se organiza del siguiente modo: Enseñanzas elementales, Enseñanzas profesionales y Enseñanzas superiores. En el cuadro resumen que sigue puedes ver las opciones que ofrece:

ENSEÑANZAS ELEMENTALES	ENSEÑANZAS PROFESIONALES	ESTUDIOS SUPERIORES
4 cursos (8 a 12 años). Acceso mediante prueba.	6 cursos (12 a 18 años). Acceso mediante prueba.	4 ó 5 cursos (más de 18 años) Acceso con título de Bachiller y aprobadas Enseñanzas Profesionales o mediante prueba.

Conservatorio Superior de Música de Valencia: <http://intercentros.cult.gva.es/cpv/> ; <http://www.csmvalencia.es/> ;

7.2 ENSEÑANZAS DE DANZA (CSDV - CPDV)

Las enseñanzas elementales de danza tienen como objetivo iniciar a las alumnas y alumnos en el conocimiento de las técnicas básicas de la danza, en sus diferentes facetas y modalidades.

ENSEÑANZAS ELEMENTALES	ENSEÑANZAS PROFESIONALES	ESTUDIOS SUPERIORES
4 cursos (8 a 12 años). Acceso mediante prueba.	6 cursos (12 a 18 años). Acceso mediante prueba.	6 cursos (más de 18 años) Acceso con título de Bachiller y aprobadas Enseñanzas Profesionales o mediante prueba.

Conservatorio Superior /Profesional Danza (Valencia) <http://csdanza.cult.gva.es/> ; <http://www.conservatoriodedanza.com/>

7.3 ENSEÑANZAS DE ARTE DRAMÁTICO (ESAD)

Estas enseñanzas tienen como finalidad la cualificación de los profesionales de la interpretación, la escenografía y la dramaturgia. Comprenden un solo ciclo de grado superior con una duración de cuatro años y se accede con el título de Bachiller y superando una prueba específica.

Escuela Superior de Arte Dramático; <http://www.esadvalencia.com/Inicio.htm> ; C/ Camino de Vera núm. 29. Tel. 963624311

7.4 ESTUDIOS SUPERIORES DE CONSERVACIÓN Y RESTAURACIÓN DE BIENES CULTURALES

Estudios de carácter multidisciplinar, con abundante formación artística, científica y humanística. Se accede con el título de Bachiller y una prueba específica

Escuela de Arte y Superior de Diseño de Valencia <http://www.easvalencia.com> Sede Viveros c/ Pintor Genaro Lahuerta, 25 (46010-Valencia) ; Tel.: 963605062

7.5 ESTUDIOS SUPERIORES DE CERÁMICA (ESCM)

Tienen como finalidad la formación integral de profesionales que desarrollen capacidades artísticas, tecnológicas, pedagógicas y de investigación, aplicadas a la innovación industrial y artística y que puedan contribuir a la mejora de la calidad de las producciones cerámicas.

La duración de los estudios es de tres años, más la realización de un Proyecto Final de Carrera. Se pueden realizar las especialidades de Arte cerámico y Ciencia y tecnología.

Escuela de Cerámica de Manises <http://www.esceramica.com/noticias.asp> C/ Alfons Trigo, 22 (46940 Manises) Tel.: 961545092 - 961546976

Para acceder a estos estudios superiores de Cerámica se requiere estar en posesión del Título de Bachiller o equivalente y superar una prueba de acceso

7.6 ESTUDIOS SUPERIORES DE DISEÑO (Escola d'Art i Superior de Disenyy de Valencia - EASD)

Comprenden tres cursos académicos, más la realización de un proyecto final de carrera. Las especialidades que se pueden cursar en estos estudios son: Diseño Gráfico, Diseño de Interiores, Diseño de Moda y Diseño de Productos.

Para acceder a estos estudios superiores de Diseño se requiere estar en posesión del Título de Bachiller o equivalente y superar una prueba de acceso

Escuela de Arte y Superior de Diseño de Valencia <http://www.easvalencia.com/easd2009/index.html>

7.7 ENSEÑANZA DE IDIOMAS

Los idiomas son un importante complemento a cualquier estudio. Se imparten en las Escuelas Oficiales de Idiomas (EOI). Puedes estudiar los siguientes: Alemán, Árabe, Castellano (para extranjeros), Francés, Inglés, Italiano, Portugués, Ruso y/o Valenciano. También hay cursos monográficos (Consultar Escuela).

Acceso

- 16 años cumplidos o cumplirlos en el año natural en que comienzas los estudios.
- Mayores de 14 años para seguir las enseñanzas de un idioma diferente de la primera lengua extranjera que cursas en ESO.
- Con el título de Bachiller puedes acceder a los estudios de idiomas de nivel intermedio de la primera lengua extranjera cursada en el bachillerato y de valenciano.

Escuela Oficial de Idiomas (Valencia): <http://www.eoivalencia.es/> C/ Llano de Zaidía, 19 (46009). Tel. 96340522



8. ESTUDIOS DE FORMACIÓN OCUPACIONAL

La oferta de estudios no reglados o de formación ocupacional es muy amplia y variada. Te nombramos a continuación las principales, si estás interesado en ampliar la información puedes consultar a los tutores o en el Departamento de Orientación del Colegio. También puedes obtener información en el Servicio de información de la Universidad (DISE), C/ Menéndez Pelayo, s/n Telf. 963 864 040, Web: <http://www.uv.es/DISE> , en el Instituto de la Juventud (IVAJ), C/ Hospital, 1, Web: <http://www.ivaj.gva.es> , en las sedes de los Sindicatos, en las oficinas del Servicio Valenciano de Empleo y Formación (SERVEF) <http://www.ocupacio.gva.es:7017/portal/web/home/inicio>

FUERZAS ARMADAS. POLICÍA NACIONAL, GUARDIA CIVIL, AVIACIÓN CIVIL..

En cualquier caso, es importante que te informes de la certificación real que te ofrecen estos estudios antes de matricularte: titulación oficial o equivalente a la misma, certificación de cualificación profesional, opción a prueba que certifica, etc.

9. OPOSICIONES

ADMINISTRACIONES PÚBLICA

En la página web del Ministerio de Administraciones públicas, <http://www.map.es//index.html> , tienes información sobre las convocatorias anuales que se realizan y enlaces con las de las Comunidades Autónomas.

La página http://www.060.es/te_ayudamos_a/trabaje_en_la_administracion/paginas_empleo_publico-ides-idweb.html está especialmente pensada para ofrecer información sobre todas las convocatorias de la Administración General del estado.

http://www.060.es/te_ayudamos_a/trabaje_en_la_administracion/suscripciones-ides-idweb.html para recibir de forma gratuita en tu buzón de correo electrónico los boletines informativos de empleo público y de ayudas, becas y subvenciones.

Portal Generalitat Valenciana con toda la información sobre las ofertas de empleo público, oposiciones y concursos que se convocan, <http://www.cidaj.gva.es/sc4datos/empleolocal.htm> y otro más general sobre el tema

<http://www.cidaj.gva.es/sc4/op2.htm>

Otro tanto ocurre con el ayuntamiento,

http://www.valencia.es/ayuntamiento/oposiciones.nsf/fCategoriaVistaOposiciones?readForm&Vista=vCategoriasAcctodas&Categoria=Sin_categoria&lang=1&nivel=1

BOMBEROS

Al ser una oposición local los requisitos de entrada pueden variar. En general, incluyen los siguientes: Ser español o tener la nacionalidad de un país miembro de la Unión Europea, título de Graduado Escolar, Formación Profesional de primer grado o equivalente (en algunas ciudades empiezan a exigir Bachiller o FP II), tener 18 años de edad, permiso de conducir B y C y en ocasiones la altura (1,65 m). Más información en <http://www.bombers.dva.gva.es/>

POLICÍA LOCAL

Como en el caso anterior, al ser una oposición local los requisitos de entrada pueden variar. En general, incluyen los siguientes: Ser español o tener la nacionalidad , Bachiller o FP II, permiso de conducir (varía según localidad), no padecer enfermedad o defecto físico que impida el desempeño de las funciones, de acuerdo con el cuadro de exclusiones médicas establecidas en las bases de cada convocatoria, no haber sido separado mediante expediente disciplinario del Servicio de cualquiera de las Administraciones Públicas y una altura mínima de 1,65 m para hombres y 1,60 mujeres.

Más información en las páginas de los ayuntamientos, en Valencia la señalada más arriba para oposiciones.



10. SIN TÍTULO DE GRADUADO EN ESO

10.1. Prueba de acceso a los Ciclos Formativos de Grado Medio

Se puede acceder a la Formación Profesional sin cumplir los requisitos académicos establecidos, siempre que, a través de una prueba regulada por las Administraciones Educativas, el/la aspirante/a demuestre tener la preparación suficiente para cursar con aprovechamiento estas enseñanzas. Así la Dirección General competente, convocará, al menos una vez al año dichas pruebas.

Aquellas personas que superen las pruebas de acceso a los ciclos, podrán presentarse en posteriores convocatorias si desean incrementar la calificación obtenida.

También podrán solicitar la exención de una parte o un apartado de las pruebas, presentando para ello la documentación correspondiente. En cada convocatoria se determinarán, tanto los ciclos formativos para los que se realizan las pruebas, como el período de matriculación, documentación, fechas, horarios y centros en los que se realizarán.

Condiciones y prueba

Edad: al menos 17 años cumplidos o cumplirlos en el año en curso

Prueba	
Sociolingüística	Lengua y Literatura (Castellana o Valenciana)
	Ciencias Sociales, Geografía e Historia
Científico-Matemático-Técnica	Matemáticas
	Ciencias Naturales
	Tecnología

Los contenidos para esta prueba corresponden a los currículos de las asignaturas de la Educación Secundaria Obligatoria en la Comunidad Valenciana. (El departamento de orientación y los tutores tienen los contenidos y los modelos de exámenes)

Prueba de Acceso a Ciclos Formativos de Grado Medio

Curso 09-10

Inscripción: del 20 de abril al 4 de mayo en los centros.

Documentación: Solicitud de inscripción, fotocopia y original de DNI, declaración responsable de que no se cumplen los requisitos de acceso directo.

Desarrollo de las pruebas: 18 de junio de 2010

Exenciones a la prueba de acceso a los CFGM.

Quienes hayan superado el primer nivel de un programa de cualificación profesional inicial.

Estarán exentos de la parte sociolingüística, en su caso del apartado que corresponda:

- Quienes hayan superado el módulo lingüístico social del primer nivel en un programa de Cualificación Profesional Inicial.
- Quienes hayan superado las materias correspondientes en la ESO.
- Quienes hayan superado los ámbitos lingüístico y social de un PDC.

Estarán exentos de la parte Científico-Matemático-Técnica, en su caso del apartado que corresponda:

- Quienes hayan superado el módulo Científico-Matemático del primer nivel en un programa de Cualificación Profesional Inicial.
- Quienes hayan superado las materias correspondientes en la ESO.
- Quienes hayan superado los ámbitos científico y práctico de un PDC.

Las exenciones serán acumulables.

Los interesados en las exenciones deberán hacerlo constar en la solicitud de inscripción y acompañar la documentación que lo acredite o el compromiso de presentarlo en el plazo marcado en la convocatoria de la prueba.

La superación de la prueba o la exención no da derecho a la admisión directa del alumnado.

Para poder matricularse de un Ciclo Formativo, los alumnos deberán **presentar la solicitud de admisión en el centro en el que deseen cursar el ciclo formativo** en el periodo que a tal efecto se ha establecido: **del 3 al 10 de junio ambos inclusive.**



El Centro expedirá certificación de calificaciones de la ESO hasta el 29 de junio, los alumnos solicitantes de plaza presentarán estos certificados hasta al 29 de junio en el centro en que han solicitado la plaza.

El plazo de formalización de matrícula: de 26 a 28 de julio

10.2 Programas de Cualificación Profesional

Los programas de cualificación profesional inicial constituyen una oferta formativa básica, adaptada a las necesidades específicas del alumnado que, o bien corre el riesgo de abandonar la enseñanza reglada, o bien ya lo ha hecho sin haber conseguido los objetivos previstos en la Educación Secundaria Obligatoria.

• Finalidades

Los programas de cualificación profesional inicial tienen diversas finalidades:

- Profesionalizadora: alcanzar una cualificación de nivel 1 del Catálogo Nacional de Cualificaciones Profesionales.
- Finalidad madurativa: favorecer el desarrollo positivo y la maduración de los jóvenes mediante un clima educativo de apoyo y orientación.
- Finalidad propedéutica: completar la formación básica para posibilitar el acceso a los ciclos formativos de grado medio o, en su caso, la obtención del título de Graduado en Educación Secundaria.

• Objetivos

Los objetivos generales que pretenden alcanzar estos programas en el alumnado son:

- Desarrollar capacidades y destrezas suficientes para que el alumnado alcance las competencias profesionales propias de una cualificación de nivel 1, de acuerdo con el Catálogo Nacional de Cualificaciones Profesionales y tengan la posibilidad de una inserción sociolaboral satisfactoria acorde con sus posibilidades y expectativas personales.
- Afianzar su madurez personal y su nivel de empleabilidad, mediante la adquisición de hábitos y capacidades que les permitan desarrollar un proyecto de vida personal, social y profesional satisfactorio, así como acometer la búsqueda activa de empleo y la promoción personal mediante un aprendizaje autónomo.
- Conseguir que los alumnos y alumnas se reconozcan a sí mismos como personas valiosas capaces de aprender y trabajar con los demás.
- Posibilitar su experiencia y formación en centros de trabajo como personas responsables, poseedoras de actitudes y hábitos, tanto de seguridad laboral como de respeto con el medio ambiente, en el desempeño real de su cualificación profesional.
- Afianzar las competencias propias de la formación básica de la educación secundaria obligatoria, con el objeto de facilitar a los alumnos y alumnas su transición desde el sistema educativo al mundo laboral y, si procede, proporcionarles la posibilidad de obtener el título correspondiente, fomentando, en todo caso, una buena disposición en ellos hacia la formación permanente y la prosecución de estudios por las vías contempladas en la legislación vigente.

• Acceso

-En general, para cursar uno de estos programas es condición preferente no haber cursado anteriormente otro programa de cualificación profesional inicial y, en su caso, haber agotado todas las vías ordinarias de atención a la diversidad previstas en la legislación vigente.

-Podrán acceder a los programas de cualificación profesional inicial, en cualquiera de sus modalidades, jóvenes mayores de 16 años, cumplidos hasta el 31 de diciembre del año del inicio del programa, que no hayan obtenido el título de Graduado en Educación Secundaria Obligatoria. Sin embargo, esta edad se podrá reducir a 15 en determinadas modalidades y circunstancias personales.

-La realización de un segundo programa, en cualquiera de sus modalidades, estará supeditada a la existencia de vacantes y requerirá autorización previa de la correspondiente dirección territorial de Educación.

• Organización estructura y certificación

Primer Nivel

En él se cursarán los módulos específicos y de carácter general. Puede tener la duración de uno o dos cursos según modalidad. Superado este nivel obtiene una certificación académica que le da derecho a:

- La acreditación de competencias profesionales.
- El acceso al segundo nivel.
- La exención de las partes de la prueba de acceso a CFGM que tengan aprobadas y poder entrar a un CFGM.

Segundo Nivel

En él se cursarán los módulos conducentes a la obtención del título de graduado en ESO, y, en su caso, módulos específicos complementarios de la cualificación ya obtenida en el primer nivel.

• Modalidades

Se han establecido diferentes modalidades de programas de cualificación profesional inicial con el fin de poder atender diferentes grupos de jóvenes. Las modalidades son:

- Aulas de cualificación profesional inicial. Dirigido a jóvenes escolarizados. Se imparte en centros docentes autoriza-**



dos y su duración es de 2 cursos

b) **Talleres de cualificación profesional inicial.** Se imparte en entidades sin ánimo de lucro, entes territoriales y centros docentes. Duración de 1 o 2 cursos.

c) **Programas de cualificación profesional inicial especial.** Para jóvenes con necesidades educativas especiales, temporales o permanentes, Dura dos años.

d) **Programas polivalentes:** aulas y talleres

10.3 Prueba extraordinaria para la obtención del graduado en ESO

La Orden de 19 de noviembre de 2009 de la Consellería de Educación regula la convocatoria y el procedimiento para la realización de la prueba extraordinaria para conseguir el título de Graduado en Educación Secundaria Obligatoria por los alumnos y alumnas que no lo hayan obtenido al finalizar la etapa.

- El objeto y ámbito de aplicación:
 - Regular la convocatoria anual para la obtención del título del graduado en ESO para los alumnos/as que al finalizar la etapa no lo hayan obtenido, así como establecer el procedimiento para el desarrollo de la prueba.
 - De aplicación en todos los centros, tanto públicos como privados.
- Requisitos para acceder a la prueba:
 - **Haber finalizado la ESO sin la obtención del título de Graduado en ESO, que tenga cinco asignaturas pendientes como máximo y hayan cumplido los 18 años en el año natural que finalizó su pertenencia a esta etapa.**
 - Excepcionalmente con 16 años de edad para los alumnos/as con contrato laboral o deportistas de alto nivel o rendimiento que no puedan acudir a un centro docente de régimen ordinario.
 - Sólo podrán presentarse durante dos años siguientes al que concluyó su etapa en ESO.
- **Contenido de la prueba:**
 - *Tantos ejercicios como materias pendientes sean objeto de evaluación*
 - *Los alumnos harán los ejercicios de las materias pendientes de superación en ESO o de las materias no superadas en la prueba del año anterior.*
- **Solicitudes y plazos de admisión para el curso 09-10**
 - *La solicitud se realizará en la secretaría del centro en el que los alumnos/as hayan finalizado la etapa.*
 - *Plazo de presentación de solicitudes: 15 a 28 de febrero.*
 - *Antes 25 marzo, se harán públicos en el tablón de anuncios las solicitudes aceptadas.*
 - *Antes 31 marzo, los centros publicarán el tablón de anuncios la estructura de la prueba, criterios de calificación, materiales necesarios para el ejercicio y la composición de la junta de evaluación. También se publicará lo concerniente a la fecha y hora de los ejercicios de las pruebas.*
- **Lugar y fecha:**
 - *Últimos días cinco días lectivos del mes de abril en el centro donde el alumno/a estuvo matriculado/a.*
- **Junta de evaluación**
 - *Formada por el director (que actuará de presidente) y un conjunto de profesores/as del centro, designados por la dirección del centro.*
 - *Las funciones de la junta de evaluación son: elaboración, realización, corrección, evaluación de los ejercicios de la prueba y propuesta de expedición del título.*
- **Desarrollo de la prueba:**
 - *Tiempo máximo: 90 minutos por ejercicio*
 - *En la prueba el alumno deberá llevar: DNI, tarjeta de residencia o pasaporte, y copia de la solicitud de inscripción de la prueba, firmada y sellada.*
- **Evaluación:**
 - *Calificación: se realizará por el profesorado, miembros de la junta de evaluación.*
Una vez calificados los ejercicios la junta de evaluación se reunirá en sesión de evaluación para tomar las decisiones respecto a la prueba extraordinaria.
 - *Las actas quedarán archivadas en la secretaría del centro, remitiendo una copia a dirección territorial. Los ejercicios de los alumnos también quedarán archivados en el centro, al menos un año desde la publicación de los resultados.*
 - *Las reclamaciones se realizarán en el plazo de tres días hábiles desde la publicación de los resultados ante la junta de evaluación. En un plazo de dos días desde la reclamación se modificarán o confirmarán los resultados.*



11. FORMACIÓN OCUPACIONAL

El Servicio Valenciano de Empleo y Formación (SERVEF) es una red de Oficinas de Empleo del Servicio Público de Empleo de la Comunidad Valenciana. Además de empleo ofrecen formación, a través de cursos que buscan una preparación específica para algún campo laboral.

Desde la página del SERVEF, <http://www.ocupacio.gva.es:7017/portal/web/home/inicio>, puedes acceder a las ofertas de CURSOS y de EMPLEO, así como a otros servicios: guía de centros, portal de las Escuelas Taller, Casas de Oficios y Talleres de Empleo (ETCOTE) <http://www1.ocupacio.gva.es:8084/adient/front-page>, orientación, trabajar en Europa, trámites, aula virtual, etc.

A modo de ejemplo, para el primer semestre de 2009, entre otros cursos, puedes encontrar los de Inglés: gestión comercial, Frigorista/ ocupacional, Agente comercial, Carpintero, Técnico auxiliar en diseño industrial / en diseño gráfico, Diseño web y multimedia, Fontanero, Gerente de pequeño comercio, Técnico en software ofimático, Administrativo de personal, Inglés: básico de transporte, Informática de usuario, Programador de bases de datos relacionales, etc. Si entras en la página indicada encontrarás toda la programación, distribuida por localidades.

12. INSERCIÓN LABORAL

También es posible que estés pensando en buscar ocupación, si ya tienes 16 años.

SERVICIO VALENCIANO DE EMPLEO Y FORMACIÓN (SERVEF)

Inscribirte en el Centro SERVEF es el requisito imprescindible para poder recibir los servicios que presta este organismo, bien de intermediación laboral (búsqueda de Empleo), bien de Formación. Ambos servicios son gratuitos. Es muy importante que la entrevista ocupacional sea lo más completa posible, no dejes sólo tus datos básicos, solicita cumplimentar la opción más amplia, tanto como demandante de empleo como de formación.

Información e inscripción en el SERVEF de Burjassot

Para solicitar la entrevista ocupacional, como demandante de empleo y/o formación, debes realizar la primera inscripción en el SERVEF de Burjassot. Allí te asignarán fecha y hora para la entrevista y lugar en el que realizarás todos los trámites necesarios a partir de esa primera entrevista.

Puedes obtener más información en la Línea de la Ocupación 900100785 (gratuita) o en la web <http://www.ocupacio.gva.es:7017/portal/web/home/inicio>

FUNDACIÓN SERVICIO VALENCIANO DE EMPLEO (SVE)

El Servicio Valenciano de Empleo es una iniciativa para ayudarte a encontrar ocupación del Gobierno de la Generalidad Valenciana, las organizaciones empresariales (CIERVAL - CEPYMEV) y los sindicatos (UGT, CC OO, AMPE, etc.).

A través de su web, <http://www.sve.es/>, puedes acceder a las ofertas del SERVEF, de la Generalitat Valenciana del Ministerio de Administraciones Públicas o europeas.

La Agencia de Valencia está en la c/ Pintor Genaro Lahuerta, 47 (46010, Valencia) Tel.: 963 157 575.



13. TELÉFONOS Y PÁGINAS WEB DE INTERÉS

Consejería de Cultura, Educación y Ciencia	900 202 122	Teléfono joven	900 502 020
Servicio telefónico de atención en drogodependencias	900 151 515	Teléfono asistencia al Menor	900 100 033
Teléfono de información sanitaria /infosalut	900 161 161	TURIVAJ /Turismo de jóvenes	96 386 99 52
IVAJ (Instituto Valenciano Juventud)	96 386 98 81	Tel. información de la mujer	900 580 888
SVE (Fundación de Servicio Valenciano de Empleo)	96 315 75 75	Tel. información profesional	900 100 785
Fed. Vale. de asociaciones de alumnos de Ens. Medias	96 392 27 80	Información cursos SERVEF	900 100 785
INEM (Instituto Nacional de Empleo)	902 399 999		
PROP (Servicio de Inspección...) / Conselleria Educación	012		
SERVEF (Fundación Servicio Valenciano de Empleo) Burjassot	96 364 39 61		
CEMEF(Centro de empleo y formación municipal de Burjassot)	96 316 02 50	http://www.cemef.com	
Espai Jove Burjassot (IMCJB)	96 316 06 30 Ext. 1115	www.burjassot.org	

- Información sobre ciclos formativos: http://www.edu.gva.es/eva/es/fp/oferta_fp.htm
- Para información actualizada de todo el referente a estudios universitarios, becas, matrículas, notas de corte, etc. puedes ir directamente C/ de Menéndez Pelayo, s/n Tel. 96 3864040 o en la web <http://www.uv.es/dise/dise/index.html>
- Información sobre otros aspectos de la oferta educativa: <http://www.edu.gva.es/>
- Orientación académica /profesional: <http://www.orientacionescolar.com/> <http://www.quieroser.net/principal.php>
- Instituto Valenciano de la Juventud: <http://www.ivaj.es/infoivaj/principal/>
- Instituto de la juventud: <http://www.injuve.mtas.es/injuve/portal.portal.action>
- **Universidad de Valencia:** Senda del Senent, 11. Edificio Alameda 46003 Valencia
- Teléfono: 96 386 41 00 Fax: 96 386 42 24 Internet <http://www.uv.es>
- **Universidad Politécnica de Valencia:** Camino de Vera, s/n. 46022 Valencia Teléfono: 96 387 70 00 Fax: 96 387 70 09 <http://www.upv.es>
- **Universidad Jaime I de Castellón:** Campus de Río Seco 12071 Castellón Teléfono: 964 72 80 00 Fax: 964 72 90 16 Internet <http://www.uji.es>
- **Universidad de Alacant:** Carretera S. Vicente del Raspeig, s/n 03690 Alacant Teléfono 96 590 34 00 Fax 96 590 36 72 Internet <http://www.ua.es>
- **Universidad Miguel Hernández:** Paseo de Melchor Botella, s/n 03206 Elx (Alacant) Tel.: 966658600 Fax: 96 665 86 32 Internet <http://www.umh.es>
- **Universidades de España:** <http://wwwn.mec.es/educa/ccuniv/html/interna/enlaces>.

A través del directorio de la Dirección General de Universidades y los enlaces de cada universidad, puedes acceder a cualquier universidad española o extranjera y consultar condiciones de acceso, planes de estudio, etc.

14. SOLICITUD DE PLAZA Y MATRÍCULA CURSO 10-11

Bachillerato y Ciclos Formativos de Grado Medio de FP.

Presentación de solicitudes de admisión y la documentación correspondiente en el centro de primera opción, **del 3 al 10 de junio ambos inclusive**

Lista provisional 12 de julio (en los Centros)

Lista definitiva hasta el 19 de julio (en los Centros)

Formalización de matrícula del 26 al 28 de julio

Secundaria Obligatoria y Programas de Cualificación Profesional Inicial (PCPI)

Publicación de vacantes hasta el 26 de mayo.



PATRONATO DE PROMOCIÓN HUMANA Y SOCIAL JUAN XXIII

Asociación Declarada de Utilidad Pública
NIF.-G46070439
Centro Concertado JUAN XXIII

Isabel la Católica, 46 / Pta Margall, 47
Tif.: 96 363 85 04 / 96 364 19 58

Fax: 96 390 35 91
46 100 BURJASSOT -

E-Mail: JUANXXIII@PATRONATOJUANXXIII.COM

Presentación de solicitudes de admisión y la documentación correspondiente en el centro de primera opción, **del 27 de mayo hasta el 4 de junio ambos inclusive.**
Formalización de matrícula del 26 al 28 de julio.

ACTIVIDADES



Tutorías 4º
Curso 09-10

Material para el alumno

Orientación académica y profesional

1. Mis destrezas y habilidades. Las aptitudes.

Objetivos

- Conocer e identificar las distintas aptitudes.
- Reflexionar sobre las propias capacidades, habilidades y destrezas.
- Relacionar las aptitudes con las actividades profesionales.
- Revisar la trayectoria académica.

2-Mis destrezas y habilidades. Mi rendimiento académico

Objetivos

- Revisar las calificaciones obtenidas en el último curso y en el último trimestre del presente curso.

3- Mi personalidad. Profesiones y personalidad

Objetivos

- Conocer el concepto de personalidad y algunos de los rasgos característicos.
- Reflexionar sobre las propias características de personalidad.
- Relacionar la personalidad con los distintos campos de actividad profesional.

4-Intereses profesionales y laborales

Objetivo

- Saber de los gustos e intereses que guían la futura elección profesional.

5-¿Qué puedo estudiar al terminar la ESO? (I).Modalidades de Bachillerato

Objetivos

- Proporcionar información sobre las distintas modalidades de bachillerato y los itinerarios concretos.
- Conocer las posibilidades de estudios universitarias que se ofrecen.
- Recorrer distintos itinerarios en función de los estudios universitarios a elegir.

6-¿Qué puedo estudiar al terminar la ESO? (II). Ciclos Formativos de Grado Medio y otras opciones

Objetivos

- Proporcionar información sobre las distintas familias profesionales.
- Conocer los distintos tipos de Ciclos Formativos de Grado Medio y Grado Superior.
- Seleccionar aquellos que en principio aparecen como más interesantes para cursarlos.
- Conocer otras opciones académicas y profesionales .

7-Tomo la decisión

Objetivos

- Reconocer las fases de un proceso de toma de decisiones.
- Revisar la información adquirida a lo largo de las actividades de orientación académica y profesional.
- Tomar una decisión sobre el futuro académico.



Tutorías 4º
Curso 09-10

Material para el alumno

1. Mis destrezas y habilidades

Las aptitudes

Actividad

1. El tutor/a explicará los objetivos de la sesión.
2. Antes de tomar tu decisión sobre los estudios futuros conviene que reflexiones sobre tus aptitudes y habilidades. Cada persona muestra unas posibilidades determinadas para la realización de tareas.
3. Lee las aptitudes más importantes, en relación al estudio, que se describen a continuación.
4. Evalúa de 1(ninguna o muy poca aptitud) a 10 (mucho aptitud) las tuyas.

Aptitud numérica

Es la aptitud para manejar números, recordar cifras, calcular mentalmente, realizar operaciones y resolver problemas numéricos.

Evalúa tu aptitud (Marca con una cruz)

1 2 3 4 5 6 7 8 9 10

Razonamiento

Aptitud para resolver problemas lógicos, partiendo de lo que ya se sabe y llegando a unas conclusiones.

Evalúa tu aptitud (Marca con una cruz)

1 2 3 4 5 6 7 8 9 10

Aptitud verbal

Es la capacidad para comprender y usar el lenguaje, tanto oral como escrito con precisión, eligiendo en cada momento la palabra o frase adecuada.

Evalúa tu aptitud (Marca con una cruz)

1 2 3 4 5 6 7 8 9 10

Aptitud espacial

Es la capacidad para imaginar las relaciones espaciales mentalmente, estableciendo relaciones en dos o tres dimensiones.

Evalúa tu aptitud (Marca con una cruz)

1 2 3 4 5 6 7 8 9 10

Aptitud mecánica

Es la capacidad para descubrir el funcionamiento de las máquinas, así como la posibilidad de recomponer y diseñar o proyectar.



Evalúa tu aptitud (Marca con una cruz)

1 2 3 4 5 6 7 8 9 10

Aptitud física

Con esta aptitud nos referimos a la capacidad de movimiento y de realización de ejercicios físicos que tiene nuestro cuerpo.

Evalúa tu aptitud (Marca con una cruz)

1 2 3 4 5 6 7 8 9 10

Aptitud creativa

Es la aptitud para ver relaciones y formas originales en las cosas, para ver la realidad de forma original y novedosa.

Evalúa tu aptitud (Marca con una cruz)

1 2 3 4 5 6 7 8 9 10

Realiza a continuación una autodescripción en función de la evaluación de tus propias aptitudes.

Reuniros en grupos y comentar la utilidad profesional que tendría cada una de las aptitudes. Escribe a continuación tus aptitudes que utilidad profesional tendrían.



Tutorías 4º
Curso 09-10

Material para el alumno

2-Mis destrezas y habilidades Mi rendimiento académico

Actividad

1. El tutor/a explicará los objetivos de la sesión.
2. Revisa las calificaciones obtenidas en el último curso y en el último trimestre del presente curso.
3. Márcalas con una "x" en la siguiente tabla.

Curso	3º	4º	3º	4º	3º	4º	3º	4º
Asignatura	Cast		Val		Ing		Mat	

Sob								
Not								
Bien								
Suf								
Ins								

Curso	3º	4º	3º	4º	3º	4º	3º	4º
Asignatura	C. Sociales		E.F.		Religión		EPV	

Sob								
Not								
Bien								
Suf								
Ins								

Curso	3º	4º	3º	4º	3º	4º	3º	4º
Asignatura	Fis-Quim		Bio-Geo		Tec		Mús	Ética

Sob								
Not								
Bien								
Suf								
Ins								

Curso	4º	4º	4º
Asignatura	Latín	Francés	Infor

Sob			
Not			
Bien			
Suf			
Ins			

3-¿En qué áreas y materias obtienes mejor calificación?



Tutorías 4º
Curso 09-10

Material para el alumno

3- Mi personalidad

Profesiones y personalidad

Actividad

1. El tutor/a explicará los objetivos de la sesión y te pedirá que expreses lo que entiendes por personalidad.
2. A continuación un alumno/a anotará en la pizarra las características de personalidad que aparezcan en el debate.
3. En la hoja de trabajo sobre características de personalidad te has de autoevaluar y ser evaluado por un compañero/a que elijas libremente o te asigne el tutor/a.
4. Completa la hoja de trabajo sobre tipologías de personalidad.
5. Por último, se debate la utilidad de relacionar la personalidad con las profesiones.

Profesiones y personalidad

Revisamos a continuación un estudio realizado por Holland en el que se pone en relación la personalidad y las profesiones. Este autor en sus investigaciones determinó que existían 6 tipologías diferentes en esta relación. Revisa cada una de ellas y valora en la medida en que puedan coincidir con tus características. Marca lo que tú creas en rojo y lo que tu compañero crea sobre ti en azul, intentar hacerlas coincidir.

Tipo social (S)

A este tipo de personalidad le gusta trabajar con personas, para ayudarlas, enseñarlas u orientarlas. Son personas muy comprensivas y que les gusta conocer el comportamiento de los demás. No suele gustarle el trabajo con máquinas, objetos, herramientas, etc.

Rasgos de personalidad

Cooperadora, sociable, comprensiva, deseos de ayudar, elevado sentido moral y ético, delicadas y con tacto, etc.

Este tipo coincide conmigo...

Totalmente	Bastante	Algo	Poco	Nada
------------	----------	------	------	------

Tipo realista (R)

A este tipo de personalidad le gusta trabajar con máquinas y herramientas. Por el contrario no suele gustarle trabajar con personas. Con frecuencia le molesta que otras personas curioseen o manipulen sus cosas.

Rasgos de personalidad

Seguras de sí misma, franca, sincera, claras, abiertas, con frecuencia son materialistas, robustas, etc.

Este tipo coincide conmigo...

Totalmente	Bastante	Algo	Poco	Nada
------------	----------	------	------	------



Tipo investigador (I)

Son personas que se sienten atraídas hacia la resolución de problemas difíciles y abstractos. No les gusta las tareas repetitivas y suelen trabajar de forma individual. Les gusta observar, experimentar, estudiar, buscar las causas de los hechos, etc.

Rasgos de personalidad

Curiosa, analítica, individualista, independiente, precisa, muy reflexiva, etc.

Este tipo coincide conmigo...

Totalmente	Bastante	Algo	Poco	Nada
------------	----------	------	------	------

Tipo emprendedor (E)

A este tipo de personas les gusta dirigir, organizar, influir, supervisar actividades. Suelen influir sobre los demás. No les gusta demasiado los trabajos intelectuales. Prefieren ser sus propios jefes por los suelen ser empresarios de su propio negocio, etc. Les entusiasma el mundo de la venta, el comercio, los negocios, etc.

Rasgos de personalidad

Ambiciosa, gran energía, persuasiva, influyente, líder, etc.

Este tipo coincide conmigo...

Totalmente	Bastante	Algo	Poco	Nada
------------	----------	------	------	------

Tipo convencional (C)

Son personas a las que les gusta trabajar con datos, cifras, informes, cuentas, archivos, etc. Son muy ordenadas, cuidadosas y sistemáticas. Les gusta hacer las cosas muy bien. Gran control del tiempo.

Rasgos de personalidad

Detallista, ordenada, sistemática, perfeccionistas, eficaces, etc.

Este tipo coincide conmigo...

Totalmente	Bastante	Algo	Poco	Nada
------------	----------	------	------	------

Tipo artística (A)

Son personas muy creativas. Tienen mucha imaginación. Continuamente busca ideas innovadoras y no suelen atenerse a las normas de uso de las cosas. Suelen ser personas bastante independientes, bohemias, etc.

Rasgos de personalidad

Imaginativa, idealista, individualista, bohemias, expresivas, aisladas, etc.

Este tipo coincide conmigo...

Totalmente	Bastante	Algo	Poco	Nada
------------	----------	------	------	------

Mi personalidad

Ordena cada tipo de personalidad según la mayor o menor coincidencia contigo.

S R I E C A

(Escribe números del 1 al 6 en función de dicho orden).

Anota de mayor a menor el tipo de personalidad que coincida contigo.

--	--	--	--	--	--

Adaptado de M.L. Rodríguez . Editorial Laertes



4-Intereses profesionales y laborales

Los gustos e intereses guían la futura elección profesional.

Unos prefieren realizar acciones de ayuda a los demás, otros tienen preferencia por las tareas manuales o por el trabajo con máquinas, mientras que a otras personas les puede gustar las actividades relacionadas con el mundo del arte, el mundo científico, etc.

Actividad

1. El tutor/a explicará los objetivos de la sesión.
2. A continuación citamos una serie de intereses profesionales y laborales con las profesiones que están vinculadas a cada uno, léelos.
3. Descubre cuáles son tus intereses, márcalos (con una cruz en el recuadro) y subraya aquellas profesiones que estén relacionadas y que a ti te gustan.
4. Puedes añadir cuantas profesiones creas que están relacionadas con cada interés y te guste.
5. Si tienes algún interés diferente a los mencionados, anótalo y vincúlale las profesiones que te gusten.
7. Tendrás que saber cómo poder llegar a esas profesiones más adelante.

INTERÉS POR EL TRABAJO AL AIRE LIBRE

Prefieres las actividades que se realizan al aire libre y no te sientes cómodo trabajando en una oficina, taller o fábrica. Encuentras satisfacción en actividades como las excursiones o el cultivo de plantas.

Profesiones:

Ingenieros (agrónomos, forestales, de minas, pesqueros), Biólogos, Oficiales (Ejército, Marina, Aviación, Policía), Profesores de Educación Física, Avicultores...

INTERESES MECÁNICOS

Te gusta manejar herramientas y reparar máquinas. Con frecuencia te dedicas a armar y desarmar objetos en casa, más de una vez has reparado el timbre, la plancha o has desarmado las chapas de las puertas.

Profesiones:

Ingenieros (civiles, electrónicos, mecánicos, industriales, metalúrgicos, químicos), Aviadores; Informático; Técnicos en radio y TV; Ebanistas...

INTERESES DE CÁLCULO

Te gusta y te esfuerzas por resolver problemas numéricos. En el colegio le encuentras más satisfacción a la resolución de los problemas de matemática antes que a las demás materias.

Profesiones:

Audidores; Economistas; Estadísticos; Matemáticos; Funcionarios bancarios, Informático...

INTERÉS CIENTÍFICO

Investigas el porqué de las cosas; descubrir las causas, los principios y reglas que explican un hecho te produce satisfacción.

No importa que no obtengas ningún beneficio material de ello.

Profesiones:

Antropólogos; Astrónomos; Biólogos; Ingenieros electrónicos; Ingenieros químicos; Médicos; Odontólogos; Psicólogos; Químicos; Farmacéuticos; Técnicos de laboratorio...



INTERÉS PERSUASIVO

Te satisface tratar con las personas y procuras convencerlas con algún proyecto. En el colegio seguro eras el que discutía en clase o el que se encargaba de organizar y dirigir los festivales, encuentros, deportivos o excursiones.

Profesiones:

Escritores; Juristas (abogados, jueces, consejeros jurídicos) ;Agentes de publicidad ; Jefes de ventas ; Locutores de radio y TV...

INTERÉS ARTÍSTICO- PLÁSTICO

Lo que te gusta es realizar trabajos creativos con las manos: dibujar, pintar, esculpir, modelar o decorar.

Profesiones:

Arquitectos; Decoradores de interiores; Dibujantes; Escultores; Pintores; Fotógrafos...

INTERÉS LITERARIO

Te gusta leer y expresarte por escrito. Prefieres los cursos de literatura, escribir en el periódico escolar y participar de los concursos literarios.

Profesiones:

Escritores; Juristas; Periodistas; Profesores de letras; Bibliotecarios...

INTERÉS MUSICAL

Te gusta asistir a conciertos, sabes tocar un instrumento o cantar. Con frecuencia lees sobre música y sobre la vida de los músicos.

Profesiones:

Compositores ; Músicos ;Profesores de música ; Artistas de ballet...

INTERÉS PARA EL SERVICIO SOCIAL

Tu preocupación son los demás. Te gusta involucrarte en actividades en beneficio de aquellos que necesitan ayuda: enfermos, niños y ancianos abandonados.

Profesiones:

Sacerdotes; Pedagogos; Médicos y cirujanos; Enfermeros; Consejeros; Trabajador social ...

INTERÉS EN EL TRABAJO DE OFICINA

Te gusta llevar un registro metódico de gastos, tienes tus cuadernos ordenados y tus libros bien foferrados. Te gusta guardar documentos y clasificarlos.

Profesiones

Archivistas ;Contadores ;Secretarios ;Bibliotecarios...



Tutorías 4º
Curso 09-10

Material para el alumno

5-¿Qué puedo estudiar al terminar la ESO? (I) Modalidades de Bachillerato

Actividad

1. El tutor explicará los objetivos de la sesión.
2. Se resolverán dudas sobre el bachillerato, a medida que vayas leyendo este apartado en el dossier ¿Qué puedo hacer al terminar 4º de ESO? Recuerda que en el trimestre pasado tuviste una charla sobre los bachilleres.
- 3 El tutor os reunirá en grupos para que podáis resolver los casos que se proponen a continuación
4. Puesta en común y resolución de los distintos casos.

EJERCICIOS SOBRE ITINERARIOS EDUCATIVOS

Andrés, Rosa, Antonio, Ana, María, Pedro y Pablo son alumnos de 4º de Educación Secundaria Obligatoria. Este año tendrán que tomar decisiones importantes con respecto a su futuro académico y profesional.

Intenta aconsejarles en cada caso.

Andrés está interesado en estudiar la carrera de Medicina.

- ¿Qué modalidad de bachillerato debe elegir para realizar sus deseos?
- ¿Puede estudiar en este Colegio la modalidad correspondiente?
- ¿Cuáles serán las asignaturas comunes que tendrá que cursar en 1º y 2º de bachillerato?
- ¿Qué itinerario deberá seguir en 2º curso y cuáles serán las materias propias de dicho itinerario?
- ¿Cuál te parece que sería la materia optativa más adecuada?

A Rosa le gustaría trabajar en una empresa llevando la administración de la misma.

- ¿Qué modalidad de bachillerato debería elegir?
- ¿Qué itinerario sería el correcto?
- ¿Cuáles son las materias propias del itinerario que tendría como obligatorias en 1º y 2º?
- ¿Puede estudiar en este Colegio la modalidad correspondiente?

Antonio desea estudiar la carrera de maestro para impartir Educación Física. ¿Qué modalidades de bachillerato puede elegir?

- ¿Cuál sería la que tú le recomendarías?
- ¿Puede estudiar en este Colegio la modalidad correspondiente?

Pedro es un pintor excelente, le gusta mucho la imagen y el diseño.

- ¿Cuál debería ser la modalidad de bachillerato a elegir y qué opción estaría más de acuerdo con sus intereses?
- ¿Cuáles serán las asignaturas propias de la modalidad que tendrá que cursar en 1º y 2º de bachillerato?
- ¿Cuáles te parece que serían las asignaturas optativas más adecuadas?
- ¿Puede estudiar en este Colegio la modalidad correspondiente?



Ana quiere ser arquitecta.

¿Qué modalidad de bachillerato debería elegir?

¿Qué itinerario tendría que elegir en 2º curso y cuáles serían las materias propias del itinerario?

¿Cuáles son las materias optativas que podrían prepararle para dicha carrera?

¿Puede estudiar en este Colegio la modalidad correspondiente?

María quiere estudiar ingeniería industrial.

¿Qué modalidades de bachillerato puede elegir?

¿Qué materias propias de modalidad tendría en cada caso?

¿Qué materia optativa le recomendarías para 2º curso?

¿Puede estudiar en este Colegio la modalidad correspondiente?

Pablo quiere estudiar filología.

¿Qué modalidades de bachillerato puede elegir?

¿Qué materias propias de modalidad tendría en cada caso?

¿Qué materia optativa le recomendarías para 2º curso?

¿Puede estudiar en este Colegio la modalidad correspondiente?

Tu propio ejemplo o el de alguno de tus compañeros:

_____ quiere estudiar _____

¿Qué modalidades de bachillerato puede elegir?

¿Qué materias propias de modalidad tendría en cada caso?

¿Qué materia optativa le recomendarías para 2º curso?

¿Puede estudiar en este Colegio la modalidad correspondiente?

¿Qué modalidad de bachillerato debe elegir para realizar sus deseos?

¿Puede estudiar en este Colegio la modalidad correspondiente?

¿Cuáles serán las asignaturas comunes que tendrá que cursar en 1º y 2º de bachillerato?

¿Qué itinerario deberá seguir en 2º curso y cuáles serán las materias propias de dicho itinerario?

¿Cuál te parece que sería la materia optativa más adecuada?



6-¿Qué puedo estudiar al terminar la ESO? (II) Ciclos Formativos de Grado Medio

Actividad

1. El tutor/a explicará los objetivos de la sesión.
2. El tutor/a comentará las características de la formación profesional.
3. Seguir trabajando con el dossier ¿Qué puedo hacer al terminar 4º de ESO? la parte sobre los Ciclos Formativos y resolver las dudas que vayan apareciendo. Recuerda que en el trimestre pasado tuviste una charla sobre la formación profesional.
4. Acudir al aula de informática para trabajar en el portal educativo para la orientación educativa y profesional "Vull ser" de la Consellería de Educación.
5. Se explican los PCPI.
6. Se explican la prueba de acceso a los CFGM. (por la fecha de inscripción y la de examen ha de hacerse este punto en la primera sesión).
7. Trabajar el resto de opciones con el dossier de información. Se lee y se resuelven dudas con el tutor/a o acudiendo al Departamento de Orientación.



Tutorías 4º
Curso 09-10

Material para el alumno

7-Tomo la decisión.

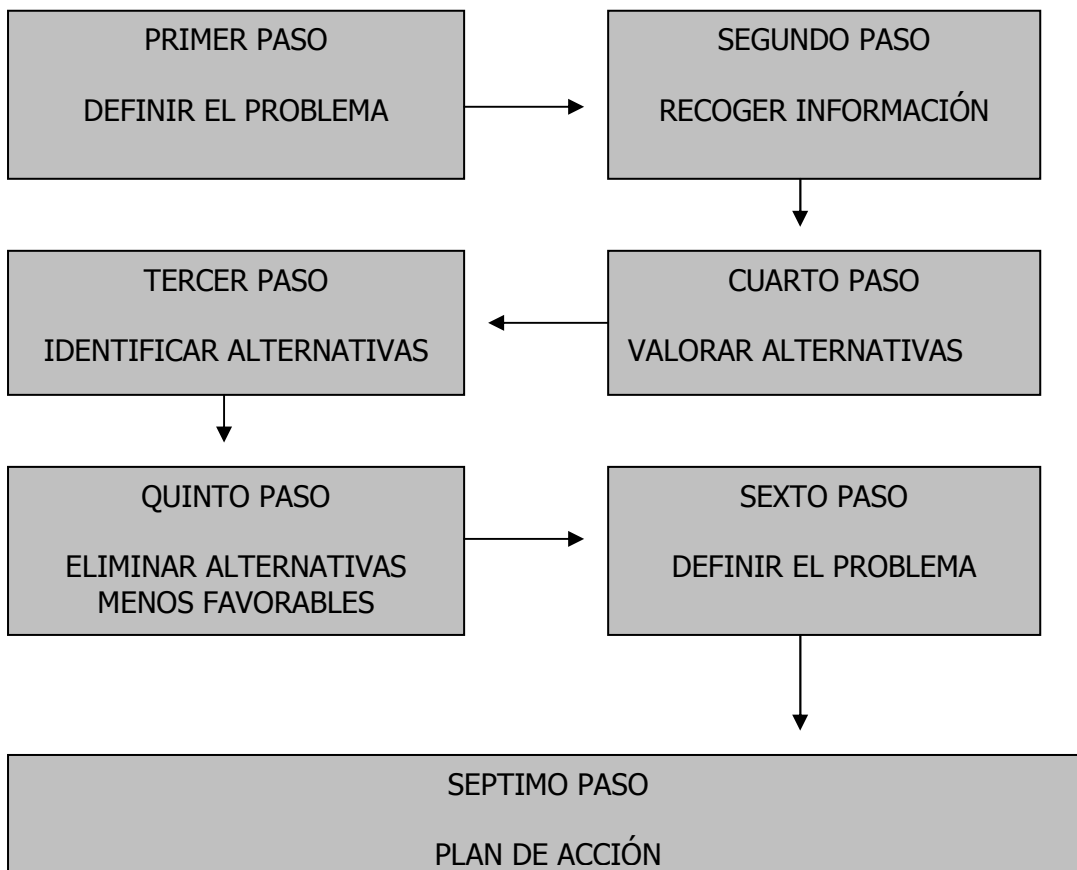
Actividad

1. El/la Tutor/a revisará las fases del proceso de toma de decisiones.
2. El material siguiente te guiará en tu toma de decisiones. Revisa paso a paso cada una de las fases de forma que sintetices la información obtenida en las anteriores sesiones.
3. Como último paso del proceso seguido, toma una decisión.

Pasos a seguir en la toma de decisiones.

En este curso debes tomar una decisión importante sobre los estudios posteriores. Tomar una decisión es un proceso que requiere unos pasos.

Los pasos a seguir en un proceso de toma de decisiones son los siguientes:





Tutorías 4º
Curso 09-10

Material para el alumno

1er paso: definimos el problema.

“Tengo que decidir sobre los estudios a realizar el próximo curso entre las diferentes alternativas que se me ofrecen”.

2º paso: recoge la información.

En sesiones anteriores has hecho un proceso de búsqueda de información sobre ti mismo, sobre alternativas académicas, sobre el mundo laboral.

Recuerda aptitudes, destrezas, rendimiento académico, personalidad, intereses profesionales, lo que sabes sobre los Bachilleres, Ciclos Formativos...

Ten delante el dossier informativo: **¿Qué puedo hacer al acabar 4º de ESO? y las actividades de las sesiones anteriores.**

Además no olvides las posibilidades económicas, necesidades e intereses familiares, distancia...

3er paso: identifica alternativas. (No olvides mirar el dossier)

Una pequeña ayuda:

Si apruebas cuarto de ESO, conseguirás el título de Graduado en Educación Secundaria y podrás elegir entre las siguientes alternativas:

- Cursar 1er. Curso de Bachillerato.
Si eliges esta opción has de elegir cuidadosamente uno de los bachilleratos que se ofertan pues cada uno de ellos está vinculado a unas carreras o a unos ciclos formativos concretos.
- Cursar Formación Profesional Específica de Grado Medio.
- Otras opciones académicas.
- Buscar trabajo.

Si no superas todas las materias de la ESO y no obtienes el título de Graduado en Educación Secundaria, tendrás otras alternativas:

- Alargar la Secundaria hasta conseguir el título de graduado en Secundaria (Siempre que no hayas repetido ya dos veces en la ESO).
- Presentarte al prueba de acceso a los CFGM si tiene 17 años.
- Cursar Programas de Cualificación Profesional Inicial.
- Buscar trabajo.



Tutorías 4º
Curso 09-10

Material para el alumno

4º paso: valora las distintas alternativas.

Valora a continuación las ventajas y los inconvenientes que para tí tienen las distintas alternativas.

ALTERNATIVA: Bachillerato de _____

VENTAJAS	INCONVENIENTES

Esta alternativa me resulta...

Nada favorable		Poco favorable		Algo favorable		Bastante favorable		Muy favorable	
-----------------------	--	-----------------------	--	-----------------------	--	---------------------------	--	----------------------	--

ALTERNATIVA: Bachillerato de _____

VENTAJAS	INCONVENIENTES

Esta alternativa me resulta...

Nada favorable		Poco favorable		Algo favorable		Bastante favorable		Muy favorable	
-----------------------	--	-----------------------	--	-----------------------	--	---------------------------	--	----------------------	--

ALTERNATIVA: Ciclo Formativo de _____

VENTAJAS	INCONVENIENTES

Esta alternativa me resulta...

Nada favorable		Poco favorable		Algo favorable		Bastante favorable		Muy favorable	
-----------------------	--	-----------------------	--	-----------------------	--	---------------------------	--	----------------------	--



Tutorías 4º
Curso 09-10

Material para el alumno

ALTERNATIVA: Ciclo Formativo de _____

VENTAJAS	INCONVENIENTES

Esta alternativa me resulta...

Nada favorable		Poco favorable		Algo favorable		Bastante favorable		Muy favorable	
-----------------------	--	-----------------------	--	-----------------------	--	---------------------------	--	----------------------	--

ALTERNATIVA: _____

VENTAJAS	INCONVENIENTES

Esta alternativa me resulta...

Nada favorable		Poco favorable		Algo favorable		Bastante favorable		Muy favorable	
-----------------------	--	-----------------------	--	-----------------------	--	---------------------------	--	----------------------	--

ALTERNATIVA: _____

VENTAJAS	INCONVENIENTES

Esta alternativa me resulta...

Nada favorable		Poco favorable		Algo favorable		Bastante favorable		Muy favorable	
-----------------------	--	-----------------------	--	-----------------------	--	---------------------------	--	----------------------	--



Tutorías 4º
Curso 09-10

Material para el alumno

5º paso: elimina las alternativas menos favorables.

Escribe a continuación las alternativas que te son nada o poco favorables.

6º paso: toma la decisión

Antes de tomar la decisión habla con tus padres o tutores legales y enséñales las actividades trabajadas en las sesiones sobre orientación académica y profesional. Piensa en lo que desean, tenlo en cuenta y apúntalo a continuación.

A continuación decide la alternativa que te será más favorable.

7º paso: plan de acción

Escribe a continuación lo que tendrás que hacer para poner en marcha tu decisión.



Tutorías 4º
Curso 09-10

Material para el alumno

Ahora toma tu decisión y realiza tu propia elección.

4º de ESO _____

Nombre y apellidos: _____

- Repetir curso (sí es posible), en que modalidad:

- Cursar Bachillerato modalidad de:

- Cursar Ciclo formativo de Grado Medio de:

- Cursar un Programa de Calificación Profesional Inicial de:

- Otra opción académica o profesional.

- Buscar trabajo en donde y de que:

Comenta esta elección con tus padres o tutores legales y anotad la decisión que habéis tomado conjuntamente.

La opción que nos parece más conveniente es:

1º _____

2ª _____

3ª _____

Firma del padre, madre o tutor

Firma del alumno o alumna

Burjassot a de de 2010